



## **Établissement d'Accueil Médicalisé La Vie Devant Soi**

Projet d'établissement



**2025 - 2030**



# Sommaire

## PRÉSENTATION DE LA VIE DEVANT SOI

1

- Mot de la Présidente de l'Association
- Mot du Directeur de l'Association
- Les projets associatifs au bénéfice des personnes porteuses d'une lésion cérébrale acquise
- L'historique sur la création de l'Établissement d'Accueil Médicalisé
- Nos valeurs et principes d'action
- La lésion cérébrale acquise
- Présentation des offres de service

## THÉMATIQUES PRIORITAIRES A TRAVAILLER A 5 ANS

8

- Projet d'accompagnement
- Projet de soins
- Inclusion
- Soutien aux aidants
- Ressources humaines
- Transition écologique
- Démarche qualité et gestion des risques
- Numérique

## REMERCIEMENTS

51





# Mot de la Présidente de l'Association

L'Association La Vie Devant Soi accompagne les parcours de vie des personnes en situation de vulnérabilité du fait de leur âge, leur maladie ou leur handicap, et en particulier les personnes porteuses d'une lésion cérébrale acquise.



Professionnels, administrateurs et bénévoles et accompagnent les personnes et développent les projets dans le respect des valeurs associatives. Aussi, nous portons une attention très particulière à permettre à chaque personne accompagnée d'être actrice de son projet de vie, à prendre part aux réflexions et aux décisions la concernant et contribuer aux projets collectifs.

**En reconnaissant et valorisant les potentiels de chacun, nous encourageons leur citoyenneté et leur pleine participation dans les sujets qui impactent leur vie quotidienne. L'association soutient également les familles avec respect et bienveillance, et contribue au renforcement des relations avec leur proche, à l'apaisement des liens et au tissage de nouvelles relations de confiance.**

Forts de plus de 10 ans d'expérience, les professionnels de La Vie Devant Soi accompagnent chaque personne au sein de l'Etablissement d'Accueil Médicalisé et des Habitats Adaptés Partagés et Accompagnés, en s'ajustant à leurs besoins et souhaits par le biais de projets adaptés et innovants.

L'Association dispose aujourd'hui d'une équipe solide, qualifiée et entreprenante. Elle se développe, et le projet est sans cesse renouvelé avec humilité, constance et passion.

**Stéphanie FLEUROUX,**  
Présidente de l'Association La Vie  
Devant Soi



# Mot du Directeur de l'Association

Dans un contexte en constante évolution, la mise à jour régulière de notre projet d'établissement s'impose comme un levier essentiel pour affirmer notre vision stratégique à cinq ans. Ce document, bien plus qu'une formalité administrative, incarne l'engagement collectif et la volonté partagée de porter haut les valeurs fondamentales et les principes d'actions de l'Association La Vie Devant Soi.



La richesse de cette démarche réside dans l'implication active de l'ensemble des parties prenantes : les personnes accompagnées, leurs proches et familles, les professionnels et la direction de l'établissement. Cette concertation approfondie nous a permis de construire un projet cohérent, ancré dans la réalité de chacun et porteur de sens pour tous.

Aux côtés des administrateurs, nous avons identifié des thématiques prioritaires qui traduisent nos ambitions pour l'avenir : un projet d'accompagnement personnalisé, un projet de soins adapté, la promotion de l'inclusion, le soutien aux aidants, la valorisation des ressources humaines, la démarche qualité et la gestion des risques, ainsi que la prise en compte des enjeux de la transition écologique et du numérique.

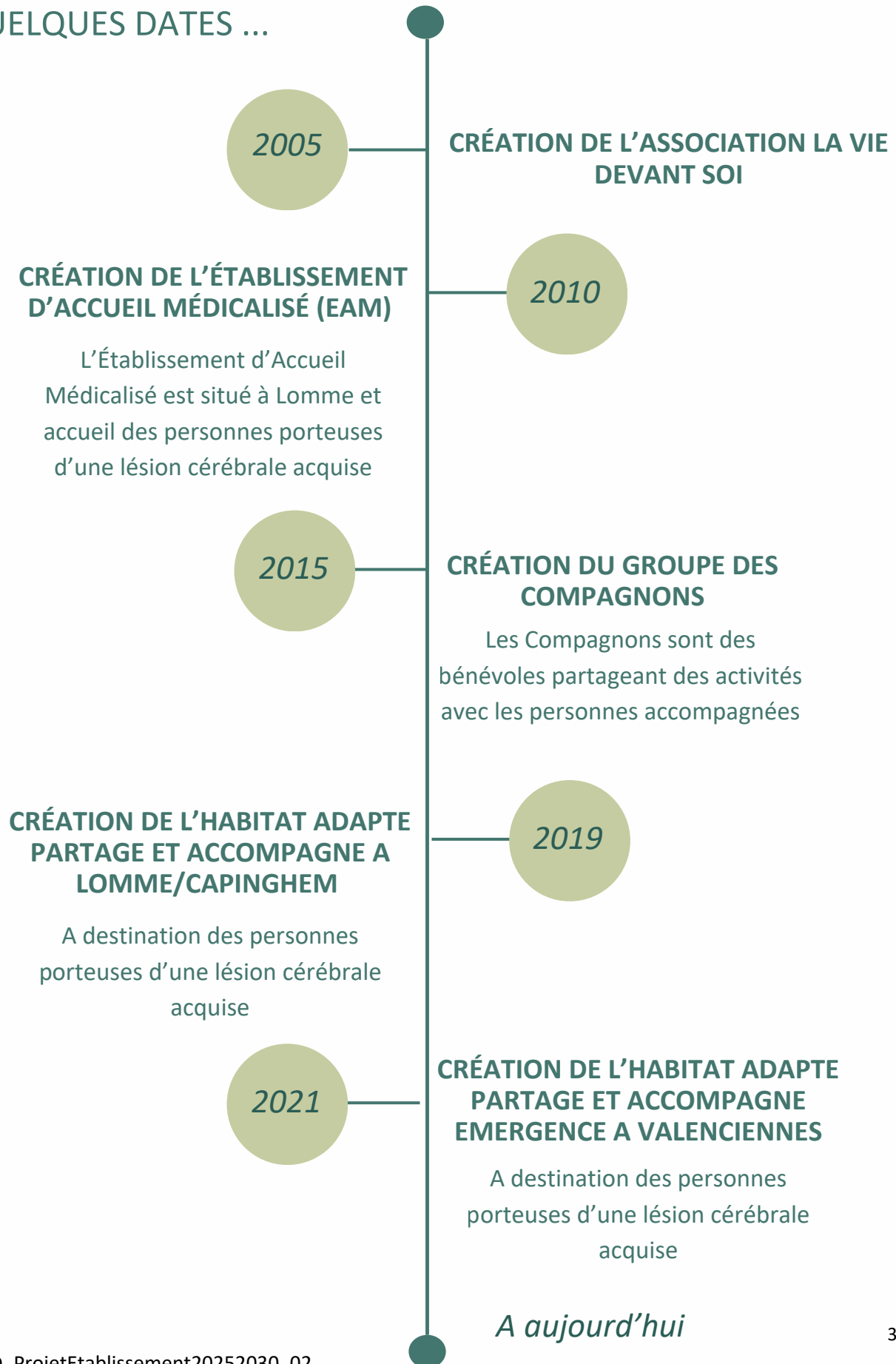
Ces axes constituent le socle sur lequel nous bâtissons ensemble une action médico-sociale innovante, humaine et durable. Je tiens à remercier toutes celles et ceux qui ont contribué à cette démarche collective, et invite chacun à poursuivre avec nous ce chemin d'engagement au service des personnes accompagnées.

Vincent THIEFFRY

Directeur de l'Association La Vie  
Devant Soi

# Les projets associatifs au bénéfice des personnes porteuses d'une lésion cérébrale acquise

## QUELQUES DATES ...





# L'historique sur la création de l'Établissement d'Accueil Médicalisé

---

L'Association La Vie Devant Soi a été créée le 28 mai 2005, sous l'impulsion du groupe familial TORCK, acteur reconnu du monde économique. Sa genèse s'inscrit dans une démarche rigoureuse d'évaluation des besoins sociaux menée sur le territoire de la région Nord-Pas-de-Calais, en collaboration étroite avec les acteurs du secteur médico-social et sanitaire.

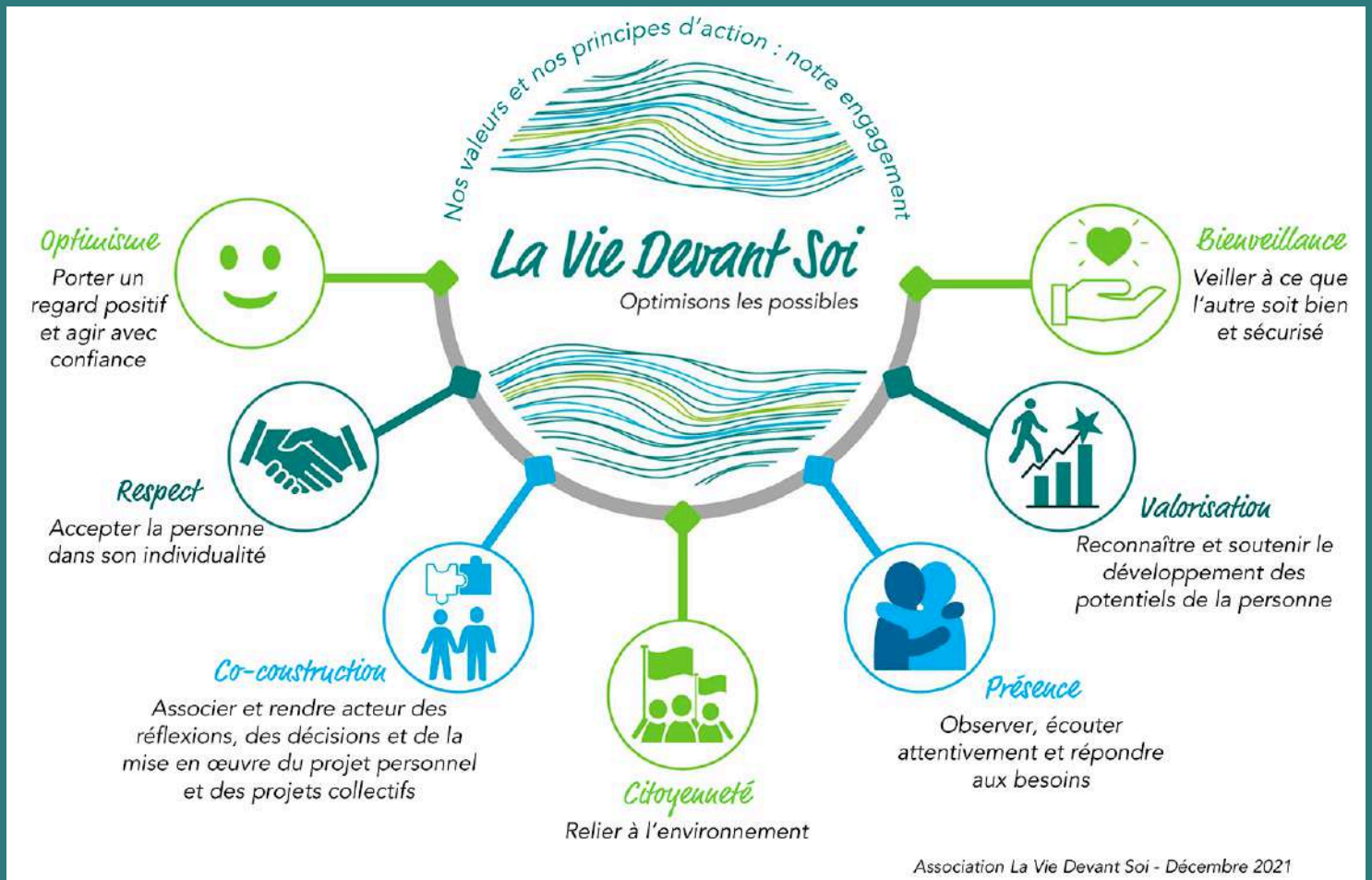


Face à l'absence d'une offre d'hébergement et d'accompagnement spécifique pour les personnes porteuses d'une lésion cérébrale acquise dans cette région, il a été décidé de soutenir la création d'un Etablissement d'Accueil Medicalisé dédié à cette population. Ce projet a ainsi répondu à un véritable besoin de territoire, permettant de proposer une prise en soin adaptée et spécialisée.

L'établissement a ouvert ses portes en octobre 2010, sur la commune de Lomme, au cœur de la Métropole Européenne de Lille. Sa réalisation a bénéficié du soutien essentiel du Conseil Départemental du Nord et de l'Agence Régionale de Santé des Hauts-de-France, partenaires clés dans la concrétisation de ce projet ambitieux.



# Nos valeurs et principes d'action



Les valeurs et principes d'action de La Vie Devant Soi ont été co-construits collectivement par l'ensemble des cadres et administrateurs, notamment au sein de la commission de stratégie de communication associative.

Ils ont ensuite été présentés et ajustés à la suite des propositions des professionnels lors de la réunion générale de septembre 2021.

Dans un second temps, ces intentions ont été partagées avec les personnes accompagnées, ainsi qu'avec leurs familles et les partenaires institutionnels.

Aujourd'hui, ces valeurs constituent un repère essentiel :

- pour les professionnels, elles guident l'exercice de leurs missions et leurs prises de décision ;
- pour les familles et les personnes accompagnées, elles soutiennent la relation d'accompagnement au quotidien.

# La lésion cérébrale acquise

---

Les lésions cérébrales acquises proviennent à 60 % de causes traumatiques (traumatismes crâniens) et à 40 % de causes médicales (AVC, anévrisme, tumeur, infection, anoxie, etc.).

Elles provoquent une rupture brutale de vie, affectant la personne touchée ainsi que son entourage familial et social.

En France, elles concernent environ 500 enfants et 150 000 adultes chaque année.

Les séquelles, très variables et souvent invisibles, dépendent de la nature et de la gravité des lésions.

Ces troubles peuvent être :

- physiques (hémiplégie, perte d'équilibre),
- sensorielles (vue, goût, odorat, toucher),
- cognitifs (mémoire, attention, fonctions exécutives, langage, calcul),
- psychiques,
- comportementaux et sociaux (désinhibition, perte d'initiative, troubles de l'humeur).

S'y ajoutent souvent une anosognosie (absence de conscience des troubles) et une fatigabilité importante.

Ces difficultés, qui interagissent entre elles, peuvent entraîner un handicap durable dans la vie quotidienne, sociale, universitaire et professionnelle.

Le parcours de soins comprend plusieurs étapes (réanimation, réveil, rééducation, réadaptation) avec des équipes spécialisées.

Malgré les séquelles, les capacités intellectuelles des personnes concernées restent souvent préservées.





# Présentation des offres de service

## FOYER D'ACCUEIL MÉDICALISÉ : ACCUEIL DE JOUR

« J'avais besoin d'offrir un peu de calme à mes parents. Aujourd'hui, je suis entouré de personnes qui me comprennent et l'accueil de jour m'aide à rester actif grâce aux différentes activités qui nous sont proposées. »

- Olivier



## ACCUEIL DE JOUR

Les personnes sont accompagnées de 9h à 16h, du lundi au vendredi, à temps plein ou à temps partiel, selon le planning qui leur convient. Elles bénéficient d'un suivi médical et paramédical, d'un accompagnement éducatif et d'un soutien social selon leurs besoins et souhaits.

## FOYER D'ACCUEIL MÉDICALISÉ : HÉBERGEMENT TEMPORAIRE

« L'hébergement temporaire me permet de soulager mon quotidien et mes proches. En ce moment je travaille mon autonomie car je souhaite vivre seul plus tard. »

- Vincent



## ACCUEIL TEMPORAIRE

Les séjours s'organisent du mercredi au mercredi en concertation avec la personne concernée et ses proches. 2 chambres sont mises à disposition à hauteur de 90 jours par an (une semaine par mois). Les personnes accompagnées disposent d'un espace de vie privé composé d'une chambre, d'une salle de bains, des WC et d'espaces communs conviviaux pour partager la vie quotidienne et tisser des liens. Les personnes peuvent profiter d'activités variées, à l'intérieur et à l'extérieur de l'EAM.

## ACCUEIL COMPLET

Il s'organise autour de 4 maisons hébergeant chacune 7 ou 8 personnes. Chacune dispose d'un espace de vie privé et de lieux communs conviviaux pour partager la vie quotidienne et la vie sociale. Une équipe pluridisciplinaire expérimentée est présente 7J/7 et 24h/24. Des activités variées, à l'intérieur et à l'extérieur de l'EAM sont proposées quotidiennement.

L'hébergement complet de l'Etablissement d'Accueil Médicalisé est ouvert toute l'année. Les personnes accompagnées ont la possibilité de s'absenter 5 semaines par an en plus des week-ends, à leur convenance.

# THEMATIQUES PRIORITAIRES A TRAVAILLER A 5 ANS





# Projet d'accompagnement



**Construire des réponses en  
cohérence avec les besoins  
et les choix des personnes  
porteuses d'une lésion  
cérébrale acquise**

## NOS CONSTATS - PROJET D'ACCOMPAGNEMENT PERSONNALISÉ

Le cœur de notre mission est de **garantir la qualité de l'accompagnement des personnes accueillies au sein de l'établissement dans une logique de réadaptation à la vie courante**. Quotidiennement **nous co-construisons avec elles leur projet de vie**. Nous veillons à répondre à leurs besoins en exploitant les ressources internes et externes.

Aujourd'hui, l'accompagnement des personnes porteuses d'une lésion cérébrale acquise s'appuie sur **un suivi régulier, des outils d'analyse et des activités adaptées**. Toutefois, nous souhaitons renforcer le **pouvoir d'agir** des personnes accompagnées afin de continuer d'améliorer la qualité de l'accompagnement.

### Nos actions actuelles :

- Des rencontres identifiées tout au long de l'année, entre le référent et la personne accompagnée afin de co-construire le projet personnalisé.
- Des outils disponibles permettant de questionner l'ensemble des domaines de vie et de recueillir l'expression des besoins et souhaits de la personne accompagnée et des besoins de ses proches.
- Un projet d'accompagnement s'appuyant sur un ensemble d'évaluations quantitatives et qualitatives par les différents acteurs de l'accompagnement.
- Des temps d'échange et de concertation par l'équipe pluridisciplinaire.
- Un projet d'accompagnement réalisé à l'entrée de la personne et réactualisé une fois par an.
- Une formalisation des différentes étapes de construction et de suivi d'un projet d'accompagnement.



### Nos axes d'amélioration futurs :

- Recueillir l'expression des proches avec l'accord de la personne accompagnée.
- Former les professionnels à la démarche projet et au concept d'autodétermination dans une démarche de recherche action.
- Proposer à la personne accompagnée d'être présente à l'ensemble des étapes qui structurent son projet personnalisé.
- Evaluer et suivre à une fréquence définie les objectifs et les indicateurs de réalisation du projet personnalisé.



## Nos actions actuelles :

- Activités proposées en lien direct avec :
  - Les objectifs du projet personnalisé de chaque personne accompagnée,
  - Les besoins liés à la lésion cérébrale acquise,
  - les droits et les devoirs du citoyen,
  - Les notions de plaisir et de bien-être.



## Nos axes d'amélioration futurs :

- Améliorer la cohérence entre le projet d'activité et le projet d'établissement,
- Favoriser la co-construction du planning d'activité avec les personnes accompagnées,
- Diversifier les propositions d'activités extérieures à l'établissement,
- Formaliser la méthode la plus adaptée pour construire collégialement le planning d'activité.



### Pour les personnes accompagnées, les familles et les représentants légaux :

- Améliorer la cohérence et le suivi du projet d'accompagnement,
- Identifier les acteurs et les leviers à mobiliser pour le projet de la personne,
- Répondre aux besoins de la personne,

### Pour les professionnels :

- Assurer le sens dans l'accompagnement du projet personnalisé de la personne,
- Garantir la cohérence du travail pluridisciplinaire,
- Comprendre la méthodologie du planning d'activité en lien avec les projets d'accompagnement personnalisés,
- Participer quotidiennement à l'avancée des projets, d'accompagnement personnalisés.

### Pour la société :

- Garantir aux personnes accompagnées en ESSMS l'expression de leurs souhaits et leur mise action,
- Garantir la bientraitance dans l'accompagnement,
- Comprendre les stratégies d'action des professionnels, dans le cadre du projet d'accompagnement personnalisé.





## Projet d'accompagnement Personnalisé

### Objectifs

- Former les professionnels de l'équipe pluridisciplinaire à la gestion de projet d'accompagnement personnalisé.
- Définir les modalités de participation des personnes accompagnées aux réunions pluridisciplinaires relatives au projet d'accompagnement personnalisé et à sa mise en place.
- Mettre en place le portail usager du dossier unique dématérialisé.

### Moyens

- Poursuite de l'exploitation des fonctionnalités de l'item « Projet personnalisé » du dossier unique dématérialisé.
- Formation à la notion de référent projet.
- Groupe de travail et formalisation des modalités de participation des personnes accompagnées.
- Matérialisation et organisation de l'accès au portail usager.

## Planning d'activité

### Objectifs

- Formaliser le processus de création et de mise à jour du planning d'activité avec l'ensemble des parties prenantes.
- Définir les modalités de recherche et d'actualisation des activités organisées sur le territoire.

### Moyens

- Groupes de travail et formalisation d'une procédure.



# Projet de soins



**Notre vision est de  
Structurer le parcours de  
soins de l'entrée à sa sortie  
en ayant cartographié les  
ressources internes et  
externes**

## NOS CONSTATS

Dans le contexte d'un établissement d'Accueil Médicalisé, le projet de soins prend une dimension intégrante au projet de vie de la personne accompagnée.

Dans la volonté **d'améliorer la coordination des soins** de la personne accompagnée, nous souhaitons **structurer davantage le parcours de soins de l'entrée à la sortie en ayant cartographié les ressources internes et externes.**

### Nos actions actuelles :

- **La coordination des soins :**
  - Une inscription sur le territoire avec des partenaires identifiés, des conventions matérialisant les modalités d'intervention et une prise en charge pluridisciplinaire adaptée aux besoins des personnes accompagnées.
- **La prévention en santé :**
  - Des actions ponctuelles réalisées (Vie Relationnelle Affective et Sexuelle, hygiène bucco-dentaire, hygiène alimentaire, ...),
  - Des entretiens et des suivis individuels.
- **La gestion de la douleur :**
  - Une évaluation de la douleur.
- **Le Refus, l'opposition aux soins :**
  - Des entretiens individuels, des explications adaptées avec des professionnels experts, des outils adaptés, une traçabilité, un respect du rythme de la personne.
- **Le circuit du médicament :**
  - Un audit sur le circuit du médicament en 2022,
  - Des déclarations d'événements indésirables liées au circuit du médicament,
  - Des procédures,
  - Un processus de validation à l'administration des médicaments.
- **La gestion de l'urgence :**
  - Une structuration du Dossier de Liaison d'Urgence (DLU),
  - Un recueil des personnes de confiance,
  - Une formation pro Sauveteur Secourisme du Travail.
- **Les outils :**
  - Le logiciel Imago (dossier unique dématérialisé de la personne accompagnée),
  - Le projet de soins,
  - Transmission de l'information et traçabilité.



## Nos axes d'amélioration futurs :

- **La coordination des soins :**
  - Réaliser une cartographie des ressources sur le territoire.
- **La prévention santé :**
  - Identifier un plan d'action au regard des facteurs de risque,
  - Recherche de partenaires experts,
  - Formation des professionnels.
- **La gestion de la douleur :**
  - Mise à jour de la procédure gestion de la douleur,
- **Le Refus / l'opposition aux soins :**
  - Groupe de réflexion éthique,
  - Identifier les leviers pour accompagner l'adhésion.
- **Le circuit du médicament :**
  - Finaliser la rédaction de procédures,
  - Continuer de sensibiliser les professionnels aux facteurs de risques lors de l'administration,
  - Mise en place de la commission médicament.
- **La gestion de l'urgence :**
  - Information et recueil des directives anticipées,
  - Mise à jour des procédures gestion de l'urgence,
  - Formation des professionnels.
- **Les outils :**
  - Déploiement des outils numériques liés à la santé.



### Pour les personnes accompagnées, les familles et les représentants légaux :

- Instaurer une relation de confiance, de présence et d'écoute,
- Mettre en valeur le pouvoir d'agir des personnes accompagnées,
- Avoir connaissance de la qualité du projet de soins,
- Répondre à une attente de la part des familles et des responsables légaux,
- Diminution des risques / coûts,
- Fluidifier et sécuriser le parcours de soins,
- Respecter l'intégrité et l'intimité de la personne,
- Faciliter l'accès aux outils santé (espace santé, etc) – Acteur dans son projet,
- Informer, rassurer de l'organisation en cas d'urgence,
- Garantir le bien-être physique et psychologique et psycho-comportemental.



## Pour les professionnels :

- Respecter les procédures,
- Sécuriser le parcours,
- Coordonner l'accompagnement avec les parties prenantes (pharmacie, médecin traitant, urgences, ...),
- Prescrire selon les bonnes pratiques,
- Conduire le plan d'action gestion des risques médicamenteux,
- Former / Informer que l'activité physique n'est pas que le sport / comment l'accompagner au quotidien,
- Développer la culture de l'activité sportive,
- Accéder à l'activité physique en sécurité,
- Renforcer les partenariats,
- Identifier une situation d'urgence,
- Former, informer sur les conduites à tenir,
- Renforcer le lien avec les services d'urgence.





### Pour la société :

- Rationaliser les coûts,
- Favoriser le parcours de soins,
- Développer la prévention primaire,
- Sensibiliser sur les données de santé,
- Faciliter l'accès aux outils santé (espace santé, etc),
- Harmoniser les pratiques – accès aux données,
- Participer au système de soins,
- Fluidifier le parcours de soins,
- Respecter les règles du partage d'information,
- Suivi des conventions.



## Coordination des soins

### Objectif

- Poursuivre la structuration du parcours de soins.

### Moyens

- Poursuite des suivis individualisés,
- Cartographie des ressources,
- Suivi des conventions et des partenariats.

## Prévention santé

### Objectif

- Structurer la démarche de la prévention santé.

### Moyens

- Identifier les facteurs de risques et les thématiques,
- Identifier les ressources,
- Définir le plan d'actions.

## Gestion de la douleur

### Objectifs

- Formaliser le processus gestion de la douleur.
- Développer l'approche non médicamenteuse.

### Moyens

- Actualiser le protocole douleur,
- Formation des professionnels,
- Identifier les méthodes et techniques.

## Refus de soins

### Objectifs

- Favoriser l'adhésion au projet de soins.
  - délimiter notre champ d'action lors du refus de soins.

### Moyens

- Formation des professionnels et partenariat avec le Espace Ethique Hospitalier et Universitaire de Lille.

## Circuit du médicament

### Objectifs

- Poursuivre l'amélioration de la sécurisation du circuit des médicaments.
  - Finaliser l'écriture des procédures.
  - Avancer dans la réduction du risque.

### Moyens

- Fiches projet,
- Groupes de travail,
- Commission médicament,
- RETEX,
- Fiches de déclaration des événements indésirables.

## Gestion de l'urgence

### Objectifs

- Mise à jour du processus de la gestion de l'urgence.
  - Maintenir les compétences de secourisme à jour.
  - Informer et recueillir les directives anticipées.

### Moyens

- Mise à jour des procédures,
- Rencontre partenaires,
- Mise à jour du classeur d'urgence,
- Formation,
- Réunions d'information pour les Personnes accompagnées,
- Entretien individuel,
- Création d'une procédure.

## Outils

### Objectif

- Poursuivre le déploiement des outils numériques en santé.

### Moyens

- Information sur le Dossier Médical Partagé, Mon espace santé auprès des personnes accompagnées et ouverture des espaces,
- Mise en place d'une Messagerie Sécurisée de Santé,
- Continuer l'exploitation des différents items Qualinéo et IMAGO.





# Inclusion



**Continuer de favoriser  
l'inclusion des personnes  
accompagnées au sein de la  
société au regard de leur  
projet de vie**

## NOS CONSTATS

Dans le cadre de nos missions d'accompagnement, il nous tient à cœur de favoriser l'inclusion des personnes accueillies en **encourageant leur participation dans tous les aspects de leur vie sociale, quotidienne et professionnelle.**

Depuis plusieurs années, **les projets d'accompagnement personnalisés nécessitent de se tourner vers des ressources extérieures expertes dans leur domaine en cohérence avec les envies et les aspirations des personnes accompagnées.**

Cette volonté d'ouvrir l'accompagnement vers l'extérieur est motivé par la **demande exprimée par le public accueilli, son entourage et la dynamique souhaitée par les politiques publiques.**

### Nos actions actuelles :

De manière générale pour répondre aux besoins des personnes accompagnées nous recherchons des partenariats facilitant leur inclusion au sein de la société.

- **Concernant le projet socio-professionnel :**
  - Collaboration avec : l'Unité d'Évaluation, de Réentraînement d'Orientation Sociale et Professionnelle (UEROS) , Etablissement et Service d'Accompagnement par le Travail (ESAT), Section d'Activités Pour Adultes Handicapés (SAPAH), Bénénova, ...
- **Concernant le planning d'activité :**
  - Partenariat et mise en lien avec le quartier du territoire : activités sportives, groupe chant, intervenants extérieurs, activités en lien avec le quartier et le territoire.
- **Concernant le respect des droits et des biens d'autrui :**
  - Sensibilisation des personnes accompagnées.

Nous accompagnons dans cette dynamique d'inclusion sociale les les difficultés de cognition sociale et de communication des personnes accueillies.



### Nos axes d'améliorations futurs :

- Continuer d'identifier en cohérence avec les besoins et les envies des personnes accompagnées les partenaires.
- Identifier les ressources favorisant la réalisation des actions d'inclusion : bénévoles, proches, service civique.

### Pour les personnes accompagnées, les familles et les représentants légaux :

- Favoriser l'autonomie et l'autodétermination,
- Favoriser l'inclusion sociale et professionnelle,
- Valoriser les compétences et renforcer l'estime de soi,
- Favoriser la cognition sociale,

### Pour les professionnels :

- Faire évoluer les pratiques professionnelles,
- Travailler en réseau et en partenariat,
- Développer les compétences relationnelles (médiation entre la personne et son environnement),
- Faciliter l'inclusion et porter les valeurs citoyennes.

### Pour la société :

- Favoriser la participation des personnes en situation de handicap au sein de la société,
- Favoriser la citoyenneté inclusive,
- Valoriser les compétences des personnes accompagnées,
- Renforcer les partenariats territoriaux.





## Objectifs

- Structurer la démarche facilitant l'inclusion des personnes accompagnées.
  - Informer et communiquer sur le public accompagné.
  - Recenser les besoins des personnes accompagnées.
  - Recherche des partenaires sources d'inclusion.
  - Identifier les partenaires soutenant les actions inclusives au quotidien.
  - Continuer de sensibiliser quotidiennement sur les droits et les devoirs de citoyen auprès des personnes accompagnées.
  - Continuer d'accompagner les personnes sur le volet de la cognition sociale et de la communication.

## Moyens

- Rencontre et échanges avec les partenaires,
- Réseaux sociaux, site internet, porte ouverte annuelle, visibilité sur les forums, création de supports numériques,
- Cartographie des ressources,
- Journée de sensibilisation sur la citoyenneté,
- Création d'une veille documentaire résumant l'exercice des droits des personnes,
- Adaptation des supports de communication,
- Accompagnement individuel et/ou collectif.



# Soutien aux aidants



**Structurer notre action  
ressource pour les aidants et  
soutenir leur participation au  
sein de la vie de  
l'établissement**

## NOS CONSTATS

L'établissement **accueille et accompagne des personnes présentant une lésion cérébrale acquise**. Cet événement de vie, souvent soudain et déstabilisant, entraîne de profonds **bouleversements dans les équilibres personnels, familiaux et sociaux**. La **réorganisation du quotidien**, la **redéfinition des rôles au sein de la famille** et **l'adaptation aux nouvelles réalités liées au handicap** constituent autant de défis à surmonter pour l'entourage.

Conscient de ces enjeux, l'établissement **inscrit l'accompagnement des proches comme une dimension essentielle et complémentaire du projet personnalisé de la personne accueillie**. Il s'agit d'**offrir un espace d'écoute, d'information et de soutien afin de permettre aux familles de mieux comprendre les conséquences de la lésion cérébrale, de participer activement au parcours d'accompagnement et de trouver un nouvel équilibre de vie**.

Cette **approche globale** vise à **renforcer la cohérence des interventions**, à **soutenir la dynamique familiale** et à **favoriser l'autonomie, la qualité de vie et l'inclusion** de la personne en situation de handicap dans son environnement de vie.

### Nos actions actuelles :

A ce jour nous collaborons avec les proches de la façon suivante :

- Présence des familles à la signature des Projets d'Accompagnement Personnalisés en accord avec la personne,
- Contact régulier avec les proches pour l'organisation des séjours et des temps forts,
- Invitation aux temps conviviaux de la vie institutionnelle,
- Sollicitation à un entretien familial au moment de l'admission.

### Nos axes d'améliorations futurs :

- Favoriser la cohérence d'action quant aux accompagnements au quotidien,
- Informer des droits et devoirs des représentants légaux,
- Soutenir les démarches administratives,
- Médiatiser les échanges entre les proches, les personnes accompagnées et les représentants légaux,
- Associer les proches à certains temps de vie du projet de la personne,
- Proposer des supports de communication et des explications sur la lésion,
- Améliorer l'accueil et la communication auprès des proches,
- Associer les proches à la réflexion sur des thématiques concernant la vie institutionnelle,
- Centraliser les ressources facilitant la vie sociale des personnes accompagnées.



### Pour les personnes accompagnées, les familles et les représentants légaux :

- Garantir pour la personne accompagnée une cohérence dans son projet d'accompagnement personnalisé,
- Permettre un lien de qualité avec ses proches,
- Enrichir le regard porté sur la situation de la personne accompagnée,
- Maintenir un lien de qualité entre les proches et les professionnels de l'établissement.

### Pour les professionnels :

- Améliorer la communication avec les proches pour favoriser la cohérence d'accompagnement,
- Améliorer l'action ressource des professionnels auprès des proches.

### Pour la société :

- Prévenir l'épuisement des aidants,
- Prévenir la rupture de lien entre les personnes accompagnées et leurs proches,
- Favoriser la cohésion sociale autour des proches aidants.



### Objectifs

- Cartographier les ressources du territoire des Hauts-de-France, concernant la vie sociale.
- Favoriser la transmission d'information sur la lésion cérébrale acquise.
- Poursuivre l'inclusion des familles dans la vie institutionnelle.
- Favoriser une communication bienveillante entre les professionnels et les proches.

### Moyens

- Créer un groupe de travail avec les personnes accompagnées,
- Définir les thèmes de la vie sociale,
- Tester les lieux identifiés,
- Créer le support de communication,
- Créer une plaquette expliquant la lésion cérébrale acquise à destination des aidants,
- Créer des fiches personnalisées facilitant la relation d'aide,
- Sensibiliser aux risques d'accidents sur la voie publique auprès d'un jeune public,
- Intégrer les proches à la préparation des temps forts institutionnels,
- Enquête de satisfaction annuelle,
- Recueillir les besoins des proches,
- Accompagner l'équipe sur la communication ouverte.



**Structurer la politique  
d'accueil, d'intégration et  
d'accompagnement des  
professionnels**



## NOS CONSTATS

En cohérence avec les valeurs et les principes d'action de l'Association **La Vie Devant Soi — présence, co-construction, valorisation, bienveillance et optimisme** —, l'établissement s'engage à renforcer et à faire évoluer son processus d'accompagnement des ressources humaines.

Conscients que la qualité de vie au travail constitue un levier essentiel de motivation, de fidélisation et d'efficacité, nous souhaitons proposer en continu des **conditions de travail adaptées**, favorisant à la fois le **bien-être, l'engagement** et la **montée en compétences** des salariés. Cette démarche s'inscrit dans une dynamique d'amélioration continue, au service de la qualité de l'accompagnement offert aux personnes accueillies et de la cohérence du projet d'établissement.

### Nos actions actuelles :

A ce jour, nous portons une attention auprès d'un salarié arrivant au sein de l'Association Etablissement La Vie Devant Soi. Plus précisément, nous sommes en capacité de communiquer des documents et outils numériques permettant d'informer de la mission attendue, des conditions de travail, des conditions de relation de collaboration, d'organisation, des modalités d'accompagnement. A l'arrivée un parrainage est systématiquement prévu. Des documents sont fournis pour faciliter l'intégration au sein de l'établissement.

Aussi, la gestion des présence/absence s'effectue avec une attention quotidienne à privilégier les professionnels remplaçants garantissant la continuité de la collaboration et la cohérence de l'accompagnement.

Pour finir, nous sommes vigilants chaque année à maintenir une dynamique de formation auprès de l'ensemble des professionnels permettant d'apporter une plus-value à la qualité de vie au travail ainsi qu'à la qualité d'accompagnement proposée.

### Nos axes d'amélioration futurs :

Nous souhaitons formaliser l'ensemble du processus d'accompagnement des salariés pour garantir la qualité managériale tout au long de leur parcours au sein de l'Association Etablissement d'Accueil Médicalisé La Vie Devant Soi.

Aussi, nous avons le souhait d'optimiser la gestion des présences/absences en collaboration avec les professionnels salariés de l'Etablissement afin d'identifier les marges de manœuvre de remplacement possibles. L'objectif de leur permettre davantage de souplesse dans leur organisation de travail tout en maintenant la sécurité et la qualité de l'accompagnement.

De plus, nous souhaitons associer l'ensemble des professionnels à la démarche d'amélioration de la qualité de vie et des conditions de travail afin d'identifier des axes d'amélioration en cohérence avec les besoins des salariés.

# NOS ENJEUX

## Pour les personnes accompagnées, les familles et les représentants légaux :

- Sécuriser les accompagnements,
- Garantir la cohérence d'action,
- Garantir une qualité d'accompagnement par les professionnels,
- Faciliter la continuité de service,
- Faciliter la disponibilité des professionnels auprès des personnes accompagnées,
- Garantir la qualité relationnelle auprès de l'ensemble des parties prenantes.

## Pour les professionnels :

- Garantir la cohérence d'action individuelle et collective,
- Faciliter les repères organisationnels et fonctionnels,
- Garantir une qualité d'accompagnement pour les professionnels,
- Renforcer le sentiment d'appartenance à un collectif,
- Faciliter la disponibilité des professionnels auprès des personnes accompagnées,
- Faciliter et sécuriser les accompagnements,
- Favoriser la fidélisation et l'engagement des professionnels,
- Favoriser le bien-être et l'épanouissement au travail,
- Participer à la réputation positive de l'établissement,
- Garantir la qualité relationnelle entre pairs.

## Pour la société :

- Sécuriser et garantir la qualité de l'accompagnement proposé au bénéfice des professionnels,
- Participer à rendre attractif les métiers médico-sociaux,
- Garantir la qualité de vie des conditions de travail pour les professionnels,
- Réduire les coûts relatifs aux arrêts maladie,
- Favoriser la fidélisation des professionnels,
- Optimiser les ressources et les compétences.



## NOS OBJECTIFS ET NOS MOYENS

### Accueil et accompagnement des nouveaux salariés, stagiaires, bénévoles

#### Objectifs

- Structuration du parcours d'accueil, d'accompagnement d'un nouveau professionnel, stagiaire et bénévole :
  - Formalisation et mise en place du parcours d'accueil, d'accompagnement pour un nouveau professionnel.
  - Formalisation et mise en place du parcours d'accueil, d'accompagnement pour un nouveau stagiaire.
  - Formalisation et mise en place du parcours d'accueil, d'accompagnement pour un nouveau bénévole.

#### Moyens

- Formaliser la politique d'accompagnement des ressources humaines de l'établissement.
- Mise en place d'un groupe de travail :
  - Réaliser un état des lieux,
  - Création des procédures,
  - Suivi de sa mise en œuvre,
  - Évaluation et réajustement.

### Organisation de l'activité quotidienne des salariés

#### Objectifs

- Améliorer le processus d'organisation, de réajustement et de communication du planning d'activité.
- Définir des rituels organisationnels afin d'améliorer les absences inopinées et ses conséquences.

#### Moyens

- Exploitation des outils de communication existants,
- Formaliser l'organisation des imprévus et la communication,
- Tracer l'ensemble des accompagnements individuels sur le planning,



### Organisation et planification du temps de travail des professionnels

#### Objectifs

- Améliorer la communication concernant les présences/absences.
- Améliorer l'anticipation des présences/absences.
- Veiller aux propositions de logiciels plus adaptés à l'activité.

#### Moyens

- Groupe de travail,
- Amélioration de l'exploitation des logiciels.

### Montée en compétences des professionnels

#### Objectifs

- Structurer la démarche d'élaboration du plan de formation.
- Faciliter l'accès à l'information concernant les démarches liées à la formation professionnelle continue.

#### Moyens

- Formaliser une procédure,
- Création d'un support explicatif.

# NOS OBJECTIFS ET NOS MOYENS

## Qualité de vie au travail

### Objectifs

- Améliorer et structurer la démarche de la qualité de vie des conditions de travail :
  - Définir collectivement le concept de la qualité de vie des conditions de travail afin d'objectiver nos attentes communes.
  - Etablir un audit ainsi qu'un plan d'actions.
- Faire vivre le Document Unique d'Evaluation des Risques Professionnels.

### Moyens

- Partenariat avec le cabinet Kohérence,
- Formalisation de la mise à jour du DUERP via son intégration sur le logiciel QUALINEO et la mise en place d'un comité de pilotage.





# Transition écologique



**Systématiser la réflexion  
et la mise en action  
écologique et sociétale  
dans nos pratiques  
quotidiennes**



## NOS CONSTATS

L'Établissement est implanté sur le territoire de la Métropole Européenne de Lille (MEL), à mi-chemin entre la ville et la campagne, bénéficiant ainsi d'un environnement équilibré, à la fois dynamique et apaisant. Sa proximité avec de nombreux commerces et les transports en commun (métro, bus, etc.) facilite l'accessibilité et la participation à la vie locale des personnes accompagnées.

Ce lieu de vie privilégié dispose d'un hectare d'espaces verts, offrant un cadre propice à la mise en œuvre de démarches éco-responsables et au développement d'actions en faveur de la préservation et de la promotion de la biodiversité. Par ailleurs, cette situation géographique stratégique permet d'établir de nombreuses collaborations avec des partenaires et acteurs locaux engagés dans le développement durable.

### Nos actions actuelles :

Nous accordons une attention particulière au respect de la nature et à la préservation de la biodiversité, notamment à travers une gestion écologique des espaces verts. Cette démarche s'enrichit grâce à la collaboration avec le lycée horticole, qui participe à la structuration et à l'embellissement de l'environnement, aussi bien au sein de l'établissement que dans le quartier.

Dans nos actions quotidiennes, nous veillons à adopter des pratiques de consommation responsables, en privilégiant les produits locaux et en réduisant le gaspillage alimentaire. Nous accordons également une importance particulière au tri des déchets et à la réduction de notre consommation énergétique, en cherchant constamment à limiter notre impact environnemental.

Enfin, en matière de mobilité, nous favorisons les modes de déplacement durables, notamment l'utilisation des transports en commun situés à proximité de l'établissement, afin de réduire notre empreinte carbone et de promouvoir une approche écoresponsable du quotidien.

### Nos axes d'amélioration futurs :

- **Nature et biodiversité :**

Afin de préserver et de valoriser notre environnement, nous envisageons de :

- Mettre en place un éco-pâturage sur le site,
- Développer une collaboration avec l'Association Chico Mendes pour une gestion durable des espaces verts,
- Valoriser davantage les déchets verts issus de l'entretien du parc et des espaces extérieurs.

- **Actions éco-responsables au quotidien :**

Dans une logique d'amélioration continue de nos pratiques, nous souhaitons :

- Installer un composteur et des fontaines à eau,
- Poursuivre l'accompagnement des équipes et des personnes accueillies dans la gestion des déchets et la maîtrise de la consommation énergétique,
- Poursuivre la réflexion sur la composition des menus, afin de favoriser une alimentation équilibrée, locale et durable.

- **Modes de déplacement durables :**

Dans le souci de limiter notre empreinte carbone, nous envisageons de :

- Continuer à privilégier l'utilisation des transports en commun à proximité de l'établissement,
- Étudier l'installation de bornes de recharge électriques,
- Étudier l'acquisition d'un véhicule électrique pour les besoins de déplacement de l'établissement.



## Pour les personnes accompagnées, les familles et les représentants légaux :

- Garantir la qualité de vie et le bien-être des personnes accueillies,
- Développer la citoyenneté des personnes accompagnées,
- Limiter la sédentarité,
- Privilégier une alimentation saine, équilibrée en respect avec les fruits et légumes de saison,
- Favoriser le lien social et valoriser le rôle de citoyen des personnes accompagnées,
- Développer des compétences et des savoir-faire dans ce domaine.

## Pour les professionnels :

- Garantir la qualité de l'espace de travail favorisant un bien-être psychique,
- Développer la citoyenneté des professionnels.

## Pour la société :

- Soutenir et respecter l'environnement local et la biodiversité,
- Sensibiliser l'ensemble des personnes au respect de l'environnement,
- Participer à la diminution des consommations et des dépenses énergétiques,
- Favoriser l'engagement citoyen.



# NOS OBJECTIFS ET NOS MOYENS

## Nature et biodiversité

### Objectifs

- Structurer la démarche de préservation de la biodiversité au sein de l'établissement
  - Organiser et formaliser le processus de préservation de la biodiversité.
  - Continuer de développer la gestion raisonnée des espaces verts.
  - Poursuivre les aménagements pour renforcer la diversification de la faune et de la flore.

### Moyens

- Faire appel à une association experte,
- Politique de transition écologique, groupe de réflexion, rédaction des processus,
- Maintien du partenariat avec le lycée horticole,
- Chantiers collectifs.

## Culture commune et communication

### Objectifs

- Faire connaître à tous la démarche de transition écologique :
  - Formaliser les outils de communication.
  - Sensibiliser l'ensemble des parties prenantes.
  - Communiquer régulièrement la vision et l'évolution de la démarche.

### Moyens

- Groupes de réflexion,
- Plan d'actions,
- Activités au planning hebdomadaire,
- Visite inspirante,
- Affichages en interne,
- Communication sur les réseaux sociaux.



# NOS OBJECTIFS ET NOS MOYENS

## Gestion des déchets

### Objectifs

- Continuer de structurer la gestion des déchets au sein de l'établissement :
  - Améliorer les supports de communication concernant le tri des déchets.
  - Mise en place d'actions pour réduire les déchets.

### Moyens

- Groupes de travail,
- Plan d'actions,
- Formation et sensibilisation,
- Composteur,
- Formation de maître composteur,
- Affichage.

## Consommation énergétique

### Objectifs

- Réduire les consommations énergétiques.

### Moyens

- Réalisation d'un état des lieux,
- Définition d'un plan d'actions,
- Sensibilisation aux bonnes pratiques.

## Alimentation et vie quotidienne

### Objectifs

- Améliorer l'ensemble des consommations au sein de l'établissement :
  - Privilégier une alimentation locale.
  - Favoriser des achats responsables.

### Moyens

- Poursuite de la collaboration avec le prestataire ELIOR "Je mange local",
- Réaliser une cartographie des structures valorisant le circuit court,
- Développer les goûters faits maison en substitution aux goûters industriels.

# NOS OBJECTIFS ET NOS MOYENS

## Qualité de vie et solidarité

### Objectifs

- Renforcer notre engagement citoyen au sein de notre environnement de proximité.
- Enrichir les partenariats avec des organismes sensibles à la transition écologique.

### Moyens

- Partenariat avec l'Association des blongios,
- Partenariat avec l'Association Chico Mendez,
- Partenariat avec les acteurs du quartier Humanité de Lomme.



# Démarche qualité et gestion des risques



**Structurer la démarche et la faire vivre au quotidien avec toutes les parties prenantes de l'accompagnement**



## NOS CONSTATS

Nous avons pour objectif de **maintenir et de renforcer la démarche qualité et la gestion des risques** au sein de l'établissement, en la **structurant davantage** et en **impliquant l'ensemble des parties prenantes** de l'équipe pluridisciplinaire. L'enjeu est de **faire vivre cette dynamique au quotidien**, au service de la **qualité de l'accompagnement** et de la **sécurité des personnes accueillies**.

Cette orientation s'inscrit en **cohérence avec les orientations stratégiques nationales** relatives au secteur des **Établissements et Services Sociaux et Médico-Sociaux (ESSMS)**.

Nos priorités sont de :

- **Optimiser le processus d'amélioration continue de la démarche qualité et de la gestion des risques**, notamment par la mise en œuvre d'outils adaptés,
- **Construire, diffuser et faire vivre une culture commune autour de la qualité, de la sécurité et de la prévention des risques**, partagée par **l'ensemble des professionnels**.

## Nos actions actuelles :

Pour accompagner notre démarche qualité et gestion des risques, nous disposons des outils et pratiques professionnelles suivants :

- Traçabilité de l'ensemble des informations et communication transparente, facilitant l'analyse croisée avec les résultats d'audits et la mise en place de plans d'actions (IMAGO, QUALINEO, etc.),
- Digitalisation des processus, notamment grâce à IMAGO ;
- Formations et procédures pour l'équipe, accompagnées de réunions et échanges avec les personnes accueillies et de retours post-événement.

## Nos axes d'amélioration futurs :

Dans la continuité des actions déjà engagées, les perspectives d'évolution visent à renforcer l'efficacité et la lisibilité de la démarche qualité et la gestion des risques tout en consolidant son ancrage au quotidien.

Les axes de travail porteront notamment sur :

- La structuration de la démarche qualité et de la gestion des risques, afin de rendre la démarche plus fluide et accessible à l'ensemble des professionnels,
- L'exploitation renforcée des données issues des outils numériques (IMAGO, QUALINEO),
- La mise en valeur du retour d'expérience comme véritable outil d'apprentissage collectif et de prévention des risques,
- La dynamisation de la participation des personnes accompagnées et des partenaires dans l'évaluation et l'amélioration des pratiques,
- Le suivi régulier des actions correctives et préventives, pour garantir la réactivité et la cohérence des démarches engagées.

Pour enrichir et faciliter la continuité de la démarche dans le temps, chaque année un poste d'Assistant Qualité et Gestion des risques en alternance sera ouvert.

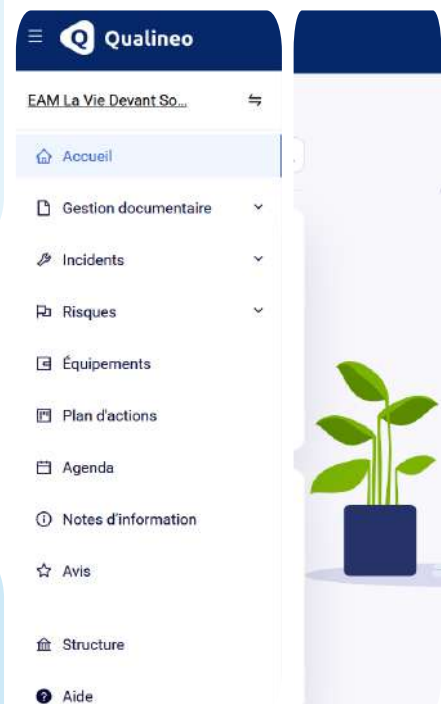


## Pour les personnes accompagnées, les familles et les représentants légaux :

- Tracer, structurer les données liées à l'accompagnement des personnes,
- Organiser la cohérence d'action dans le temps,
- Sécuriser les informations (confidentialité) de l'accompagnement,
- Faciliter la communication auprès des personnes accompagnées,
- Faciliter l'accès à l'information pour les personnes accompagnées,
- Prioriser les actions pour répondre aux besoins observés,
- Participer à la construction de la démarche afin de continuer de développer la culture commune.

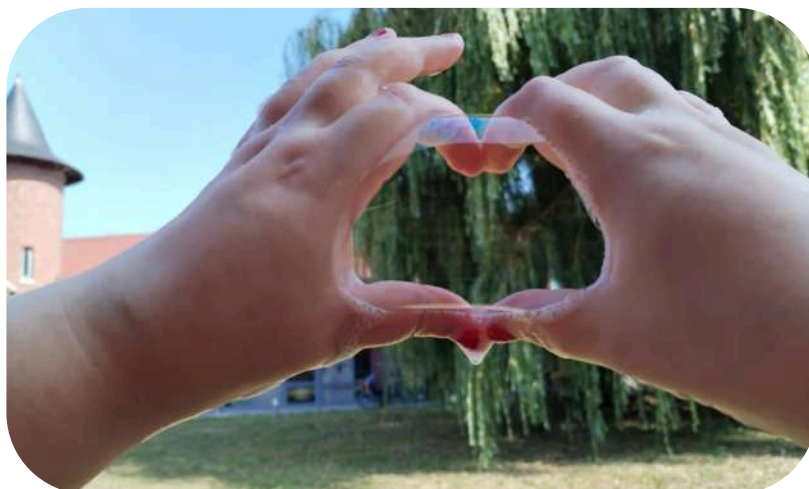
## Pour les professionnels :

- Accéder à l'information pertinente et actualisée,
- Tracer, structurer les données liées à l'accompagnement des personnes,
- Amélioration continue des pratiques professionnelles,
- Valoriser les bonnes pratiques professionnelles et l'organisation,
- Garantir la cohérence d'action des professionnels,
- Participer à la réputation positive de l'établissement,
- Participer à la construction de la démarche afin de continuer de développer la culture commune.



### Pour la société :

- Protection des personnes accompagnées,
- Assurer que chaque usager bénéficie d'un accompagnement conforme à ses besoins et à sa dignité,
- Prévenir les incidents coûteux : La gestion proactive des risques réduit les coûts liés aux accidents, aux contentieux ou aux défaillances organisationnelles,
- Analyser les processus et les pratiques afin d'optimiser le fonctionnement, les ressources humaines et matérielles.
- Vérifier que les actions soient en conformité légale avec la réglementation,
- Diffuser les bonnes pratiques : La mise en place de démarches qualité inspire d'autres établissements et favorise l'évolution des standards professionnels,
- Développer une culture de prévention et de responsabilité : La société bénéficie d'organisations plus responsables, capables de gérer efficacement les situations complexes et de protéger les populations vulnérables.





## Culture commune et communication

### Objectifs

- Favoriser la compréhension de tous de la démarche qualité et gestion des risques au sein de l'établissement :
  - Faciliter le lien entre la démarche qualité et gestion des risques et les pratiques professionnelles du quotidien.
  - Communiquer régulièrement la politique de l'établissement et l'évolution de la démarche.

### Moyens

- Formalisation d'une procédure "culture commune",
- Réunions méthodologiques, formation, journées à thèmes,
- Revue qualité et gestion des risques,
- Personnes ressources,
- Formalisation de la Politique qualité et gestion des risques.

## Amélioration continue de la qualité et de la gestion des risques

### Objectifs

- Définir, structurer et mettre en œuvre la démarche d'évaluation des pratiques et de l'organisation.
- Planifier les axes d'amélioration et suivre leur efficacité.

### Moyens

- Formaliser la démarche, d'évaluation des pratiques,
- Réalisation d'audits,
- Le Retour d'expérience (RETEX),
- Plans d'actions.

## Prévention

### Objectif

- Développer la démarche de prévention des risques qui concerne l'ensemble des activités de l'établissement.

### Moyens

- Développer le processus de prévention des risques,
- Mise à jour en continue du Document Unique d'Evaluation des Risques Professionnels (DUERP),
- Mise à jour en continue du Diagnostic d'Analyse et Maîtrise du Risque Infectieux (DAMRI),
- Création d'un référentiel des risques pour les personnes accompagnées,
- Formations,
- Le Retour d'expérience (RETEX),
- Le plan d'actions.

## Digitalisation

### Objectifs

- Poursuivre la digitalisation de l'ensemble des données relevant de l'accompagnement et de l'organisation
  - Sécuriser et structurer les informations.
  - Faciliter l'accessibilité aux données.
  - Approfondir l'ensemble des potentialités des outils.
  - Veiller à la mise à jour des informations intégrées dans les logiciels

### Moyens

- Exploitation du logiciel IMAGO,
- Exploitation du logiciel QUALINEO,
- Rédaction de procédures et de guides,
- Formations.



**Approfondir la sécurisation  
des données, améliorer  
l'organisation et optimiser la  
communication**



## NOS CONSTATS

Dans le cadre de la **transition numérique** et du **respect du cadre réglementaire**, l'établissement s'attache à **développer et maintenir l'usage des outils numériques** au service de la **qualité de l'accompagnement**.

Ces outils permettent notamment de :

- **Faciliter la communication** entre les équipes pluridisciplinaires, les personnes accompagnées et leurs familles, afin de **renforcer la coordination** et la **fluidité des échanges** ;
- **Centraliser et sécuriser les informations**, garantissant ainsi la **protection des données personnelles** et la **traçabilité des interventions** ;
- **Optimiser les pratiques professionnelles**, en **simplifiant la gestion administrative**, la **planification des activités** et le **suivi des projets personnalisés** ;
- **Accompagner le développement des compétences numériques des équipes**, en intégrant la **formation** et l'**accompagnement au quotidien**.

L'objectif est de **créer un environnement numérique efficace et sécurisé**, qui contribue à la **qualité de l'accompagnement**, à la **performance de l'établissement** et à la **satisfaction des personnes accompagnées**.

### Nos actions actuelles :

En soutien aux activités du quotidien, les professionnels exploitent plusieurs logiciels complémentaires :

- **IMAGO (depuis 2019)** : centralise les informations des personnes accompagnées, sécurise les données, améliore la traçabilité et l'organisation des activités.
- **Viatrajectoire** : facilite les démarches d'admission, la mise à jour des capacités d'accueil et la présentation des dispositifs de l'établissement.
- **Qualineo** : structure la démarche qualité, la gestion des risques et le suivi des événements indésirables, incidents, plaintes et projets.
- **Logiciel RH** : assurent la gestion et l'archivage du temps de travail, le respect du cadre légal et la préparation de la paie.
- **EIG** : gère la facturation, le budget, la comptabilité et la paie, garantissant une cohérence entre les volets financiers et administratifs.



### Nos axes d'amélioration futurs :

- **Sécuriser les données** : renforcer la protection des informations, mettre à jour les protocoles et sensibiliser les professionnels au RGPD.
- **Optimiser les outils** : finaliser le déploiement d'IMAGO, actualiser les données au sein des logiciels et harmoniser leur utilisation.
- **Améliorer la communication** : développer des outils collaboratifs et fluidifier la circulation des informations entre les services.
- **Former les équipes** : accompagner les professionnels dans l'usage du numérique et valoriser les compétences digitales.
- **Évaluer et innover** : suivre l'impact des outils numériques, explorer de nouvelles solutions et intégrer la dimension écologique.

## Pour les personnes accompagnées, les familles et les représentants légaux :

- Centraliser, sécuriser et confidentialiser l'ensemble des informations des personnes accompagnées,
- Faciliter la communication entre les différents acteurs de l'accompagnement,
- Favoriser le bon fonctionnement et l'organisation des activités de l'établissement.

## Pour les professionnels :

- Faciliter l'accès aux informations nécessaires en cohérence avec les missions attribuées,
- Faciliter la traçabilité des informations concernant l'accompagnement,
- Faciliter la communication entre les différents acteurs de l'accompagnement,
- Favoriser le bon fonctionnement et l'organisation des activités de l'établissement.

## Pour la société :

- Améliorer la qualité de l'accompagnement,
- Renforcer la transparence et la confiance concernant l'usage des outils numériques,
- Rendre efficace et optimal l'utilisation des outils numériques,
- Sécuriser et protéger les données personnelles dans le respect de la législation,
- Développer les compétences et l'innovation sociale.



## Exploitation du logiciel IMAGO

### Objectifs

- Identifier les professionnels en responsabilité pour mettre à jour régulièrement les données du dossier unique de la personne accompagnée.
- Poursuivre la formation du logiciel IMAGO pour l'ensemble des professionnels.

### Moyens

- Procédurer les modalités de remplissage des données,
- Réaliser un audit,
- Diffuser les tutoriels,
- Former les professionnels par le Chargé de mission IMAGO.

## Exploitation du logiciel QUALINEO

### Objectifs

- Exploiter l'ensemble des items du logiciel QUALINEO.

### Moyens

- Diffuser les accès au logiciel à l'ensemble des professionnels,
- Former l'ensemble des professionnels,
- Formalisation des procédures.

## Gestion du temps de travail

### Objectifs

- Fluidifier le parcours des demandes d'absences.
- Dématérialiser les documents d'absences.

### Moyen

- Identification du logiciel adapté aux besoins de l'activité,
- Formation des professionnels.



# Merci à tous !

L'équipe de direction



Nous tenons à exprimer notre profonde gratitude à toutes les personnes qui ont contribué à l'élaboration de ce projet d'établissement. Ce travail collectif a été enrichi par l'implication active de l'ensemble des fonctions métiers, des personnes accompagnées ainsi que de leurs familles.

Ces temps d'échange, de réflexion et de co-construction ont été non seulement riches en idées et en partages, mais également source de plaisir et de motivation pour tous. Ce projet reflète ainsi fidèlement les attentes, les besoins et les aspirations de l'ensemble des parties prenantes, incarnant notre engagement commun pour un accompagnement toujours plus adapté et humain.

Merci à chacune et chacun pour leur confiance, leur disponibilité et leur engagement à faire vivre ce projet.



# VOUS SOUHAITEZ EN SAVOIR PLUS ?



## VOUS POUVEZ NOUS RETROUVER SUR :



[www.assolaviedevantsoi.fr](http://www.assolaviedevantsoi.fr)



[www.facebook.com/assolaviedevantsoi](https://www.facebook.com/assolaviedevantsoi)



<https://fr.linkedin.com/company/association-la-vie-devant-soi>



[contact@assolaviedevantsoi.fr](mailto:contact@assolaviedevantsoi.fr)

**-170 rue du Grand But, 59160 LOMME-**